

Handpumpen mit doppeltwirkendem Antrieb (die Pumpe fördert Öl sowohl durch drücken, als durch ziehen am Hebel) geeignet für den Betrieb einfachwirkender Systeme. Die Pumpe ist direkt am Tank angeflanscht und mit eingebautem Ablasshahn mit konischer Dichtung. Die Körper sind verzinktem und versiegeltem Gusseisen und der Schaft ist vernickelt.

- max. Druck 300 bar
- Volumenstrom insgesamt 25 cm³ (beim ziehen 13,4 cm³, beim drücken 11,6 cm³)

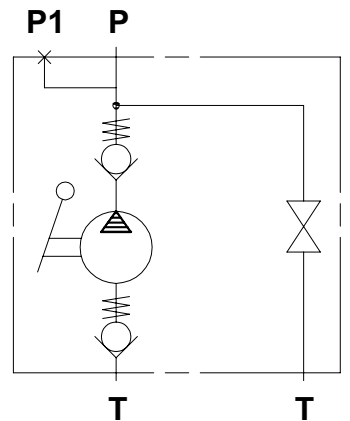
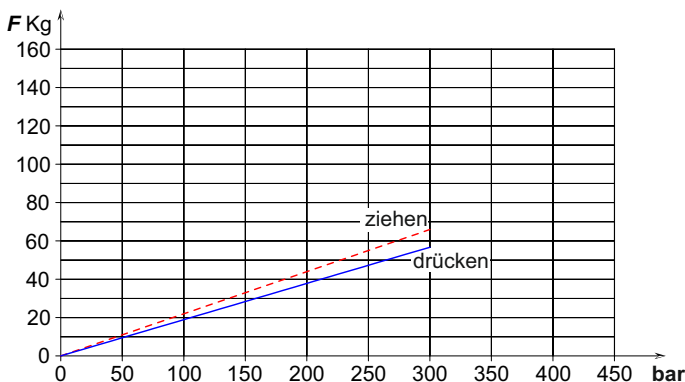


Hydraulische Handpumpe
mit Best.-Nr: 204266260000
7 l Kunststoffhydrauliktank

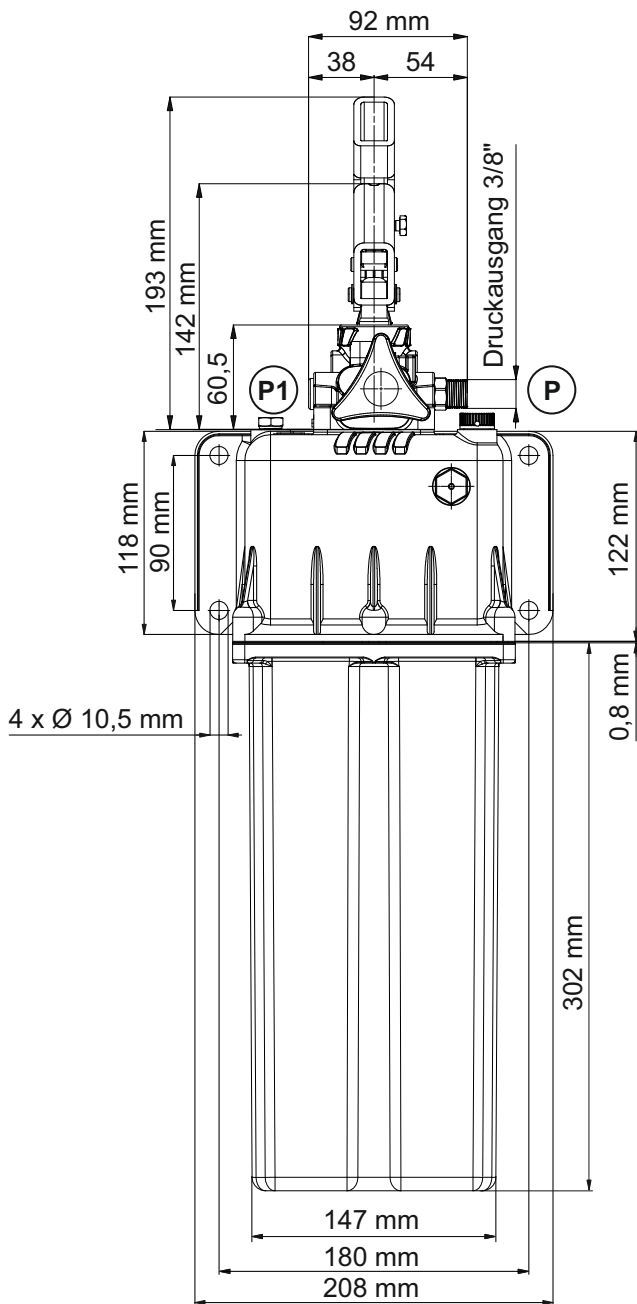
Ⓟ = Druckausgang 3/8"



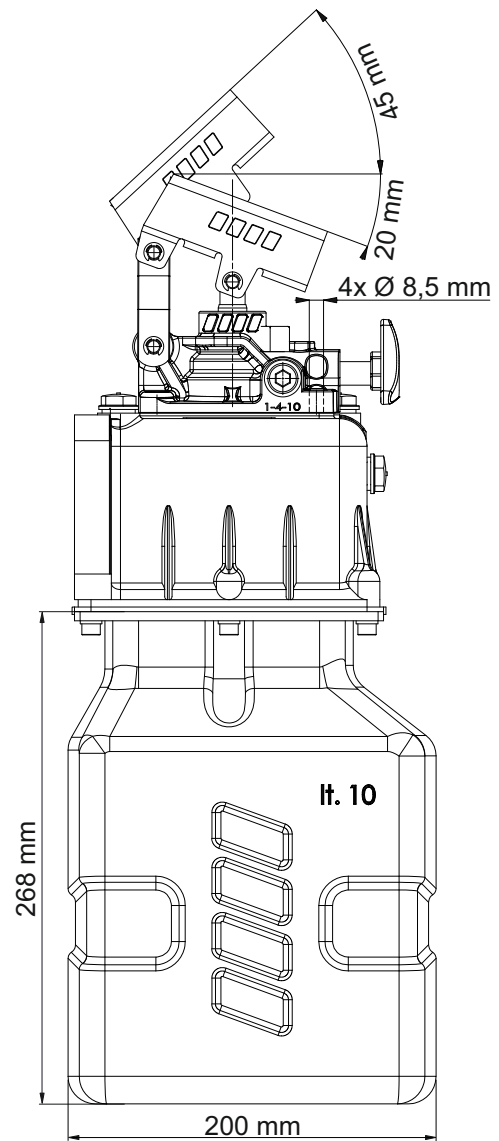
Hydraulische Handpumpe
mit Best.-Nr: 214266260000
10 l Kunststoffhydrauliktank



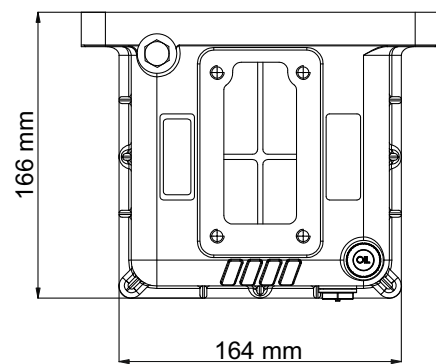
Hydraulikflüssigkeit	mineralisch oder synthetisch kompatibel mit folgenden Dichtungen: NBR, FKM, FPM und Nylon				
empfohlene Viskosität	durchsch. Umgebungstemperatur (C°)	<-10	-10 bis +10	+10 bis +35	>+35
	VG (cSt=mm ² /s)	22	32	46	68
Arbeitstemperatur			-15° bis +110°C		



Hydraulische Handpumpe
mit Best.-Nr: 204266260000
7 l Kunststoffhydrauliktank



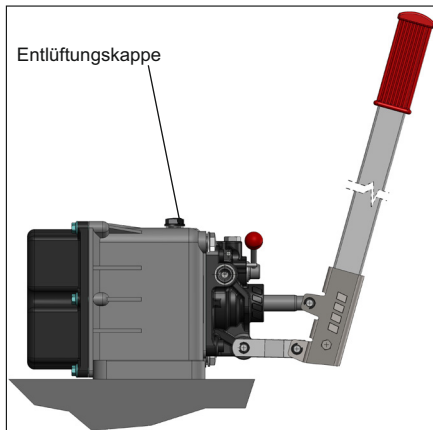
Hydraulische Handpumpe
mit Best.-Nr: 214266260000
10 l Kunststoffhydrauliktank



Gehäuse von Hydraulische
Handpumpe mit 7 und 10 l
Tank von oben

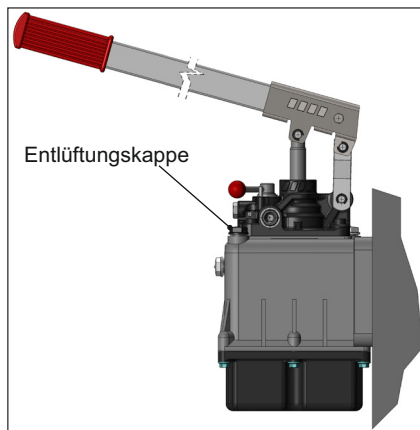
Einbaupositionen

Bei den **Einbaupositionen 1 und 3**, wird empfohlen eine Winkelverschraubung (Best.-Nr.: 100037020000) 1/4" Außen-/Innengewinde an der Entlüftungskappe anzubringen, um kleine Öllecks zu vermeiden.



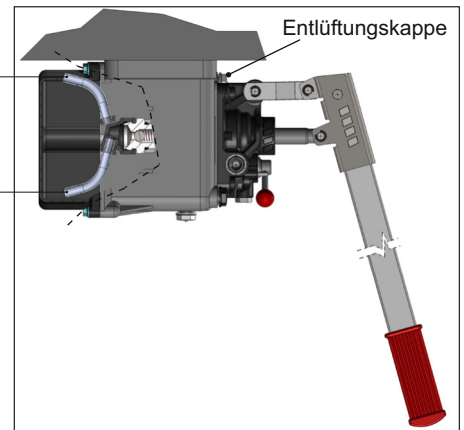
Einbaupositionen 1.

Der Entlüftungsdeckel muss sich in der in der Abbildung gezeigten Position befinden.



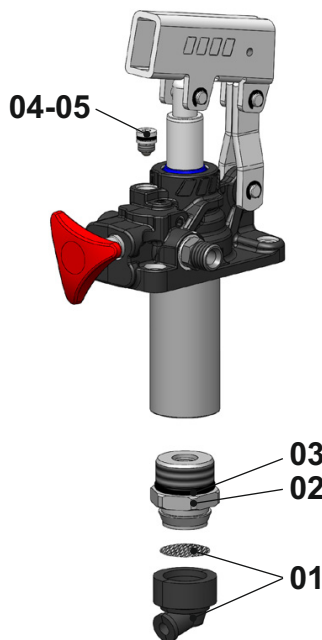
Einbaupositionen 2.

Der Entlüftungsdeckel muss sich in der in der Abbildung gezeigten Position befinden.



Einbaupositionen 3.

Drehen Sie für diese Art von Anwendung das interne Saugrohr von Position **A** in Position **B**. Der Entlüftungsdeckel muss sich in der in der Abbildung gezeigten Position befinden.



Wartung

Die normale Wartung einer Handpumpe lässt sich in ein paar einfachen Schritten zusammenfassen:

- 1 - Reinigung des Ansaugfilters:** Entfernen Sie die Dichtung des Filterhalters und reinigen Sie sorgfältig den darin enthaltenen runden Stahlfilter (Pos. 01).
- 2 - Reinigung des Saugrückschlagventils:** Reinigen Sie das Saugrückschlagventil (Pos. 02) in allen seinen Bauteilen und überprüfen Sie auch die Unversehrtheit der Dichtung (Pos. 03).
- 3 - Reinigung des Druckrückschlagventils:** Reinigen Sie das Rückschlagventil (Pos. 04) in allen seinen Bauteilen und prüfen Sie auch die Unversehrtheit der Dichtung (Pos. 05).

Wartung des Hydrauliktanks

Die Wartung des Tanks besteht lediglich darin, die Dichtung (Pos. 01) regelmäßig auf Öllecks zu überprüfen und bei Bedarf austauschen.

Es sind auch Dichtungssätze erhältlich, die für einen möglichen vollständigen Austausch erforderlich sind. Bitte sprechen Sie uns darauf an.

